

# Protocole d'introduction de l'Ombre commun « 2020 »



**Objectifs** : Essayer de fixer une population d'ombre commun sur 3 de nos cours d'eau (Roya, Loup et Siagne).

**Pourquoi l'ombre commun** : l'intérêt halieutique de ce poisson n'est plus à démontrer, il est très apprécié des pêcheurs aux appâts naturels, mais c'est auprès des moucheurs qu'ils rencontrent le plus franc succès, certains d'entre eux sillonnent même les cours d'eau européens à la recherche spécifique de cette espèce.

**L'Ombre commun (*Thymalus thymalus*)** :

L'ombre commun vit dans les eaux fraîches et profondes avec fond sableux. Il préfère les zones bien oxygénées. Il se reconnaît à sa nageoire dorsale particulièrement développée (appelée aussi « étendard »), colorée chez le mâle. Sa taille moyenne est de 30 cm pour 250 g. C'est un animal grégaire, qui vit en banc d'une même classe d'âge, plutôt dans des eaux tumultueuses (pour l'oxygénation et la température) et d'une grande qualité.

L'ombre est en France un animal dont la survie est particulièrement menacée : peu connu des pêcheurs (en dehors des pêcheurs à la mouche), il est complètement inconnu des consommateurs. À cela, plusieurs raisons :

- la très grande discrétion de son comportement
- le mimétisme parfait de sa robe (la seule chose qu'on puisse parfois en distinguer est son ombre, d'où son nom)
- l'interdiction totale de sa commercialisation (à cause de sa rareté relative, et parce que sa chair « tourne » extrêmement rapidement une fois mort)
- sa très grande sensibilité à la qualité de l'eau.

**Sa longévité :** 6 ans et +

**Son régime alimentaire :** L'ombre commun se nourrit principalement de larves aquatiques, et de crustacés

**Sa reproduction :** La reproduction de l'ombre se déroule entre les mois de mars et avril. Le comportement lié à la reproduction est élaboré chez cette espèce puisque le mâle cherche à recouvrir la femelle de sa nageoire dorsale pendant l'acte de reproduction. Les œufs sont ensuite déposés dans les graviers ou le sable.

**Son habitat :** Ce poisson fréquente les rivières aux eaux pures, fraîches (12 à 16°C) et bien oxygénées. Il y recherche des fonds composés de graviers, de sables ou de galets. L'Ombre est aussi présent en montagne jusqu'à 1 500 m d'altitude, dans des eaux courantes. L'Ombre vit en bancs de même classe d'âge. Il se nourrit de mollusques et de crustacés. Il ne dédaigne pas les larves d'insectes et les insectes au stade adulte. La maturité sexuelle de l'Ombre intervient vers 2, 3 ou même 4 ans. La ponte intervient au printemps dans une eau à environ 10°C. Le choix de la frayère par les géniteurs dépend tout à la fois de sa profondeur, de la nature du fond et de la circulation des eaux autour des embryons qui s'y trouveront bientôt. Les mâles montent la garde sur la frayère 2 semaines environ, tandis que la femelle n'y séjourne que 24 heures tout au plus jusqu'au moment de la ponte. Sa croissance serait en France telle que : 10,5 cm à 1 an – 21 cm à 2 ans 28 cm à 3 ans alors que dans le même temps son poids passera de 12 g à 238 g.

Les femelles déposent leurs œufs en plusieurs fois. L'incubation durera environ 20 jours dans une eau à 10°C.

### **Choix des sites potentiels de d'introduction :**

Trois de nos cours d'eau ont été choisis pour essayer l'introduction de ce poisson, la Roya , le Loup et la Siagne. Ces 3 cours d'eau ont des systèmes d'écoulements, des températures, des pentes, des conductivités, des ph différents, mais tous peuvent répondre aux exigences biologiques de l'espèce.

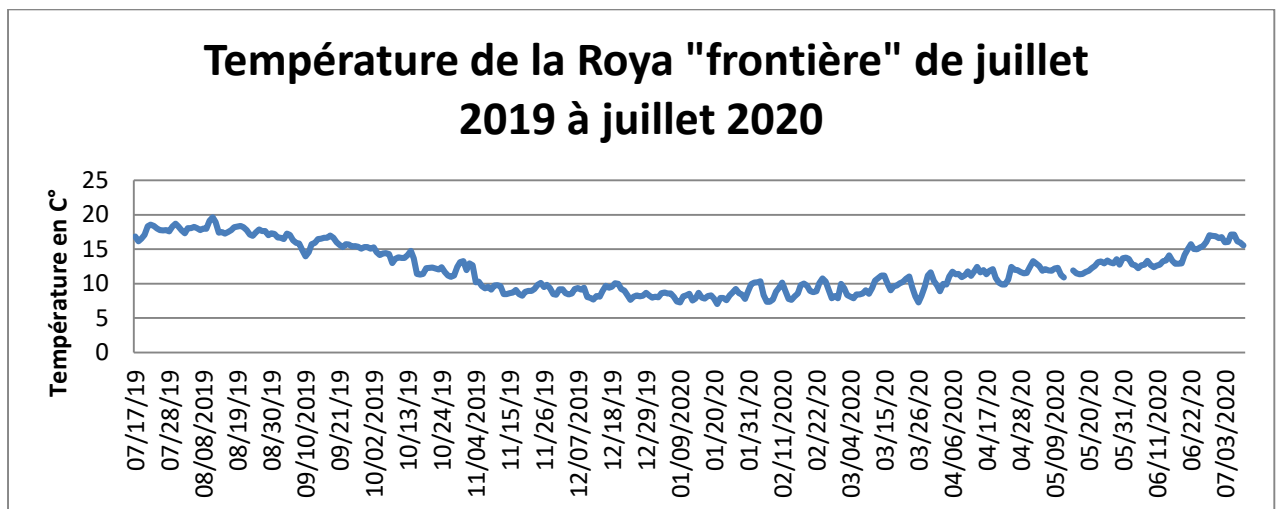
## La Roya :

Cours d'eau alpin le plus à l'Est du département, avec un système d'écoulement pluvio-nival.

Suite aux grosses crues d'octobre 2020, les dégâts sur ce cours d'eau sont inimaginables, le transport sédimentaire lié à cet événement est absolument gigantesque, allant jusqu'à modifier totalement les faciès d'écoulement sur la quasi totalité de son linéaire. Un protocole de suivi de la recolonisation des populations piscicoles post-crue a été mis en place, afin de suivre l'évolution des populations piscicoles, d'orienter nos actions de gestion et d'évaluer leur efficacité.

Le tronçon choisi pour l'introduction est le parcours No-Kill transfrontalier (3 derniers km de Roya française). Il semblerait que les nouveaux faciès d'écoulements puissent totalement convenir à l'Ombre commun. Historiquement il y avait une population d'Ombre commun fonctionnelle sur la basse Roya (partie Italienne), quelques kilomètres en aval de ce parcours. Les données thermiques récoltées (avant crue) sur ce secteur conviennent parfaitement aux exigences de cette espèce, les nouveaux faciès d'écoulement (succession fosse/ secteur en tresse) répondent eux aussi à l'habitat de prédilection de ce poisson.

### Un point sur la température du secteur



Photos secteurs d'introduction :

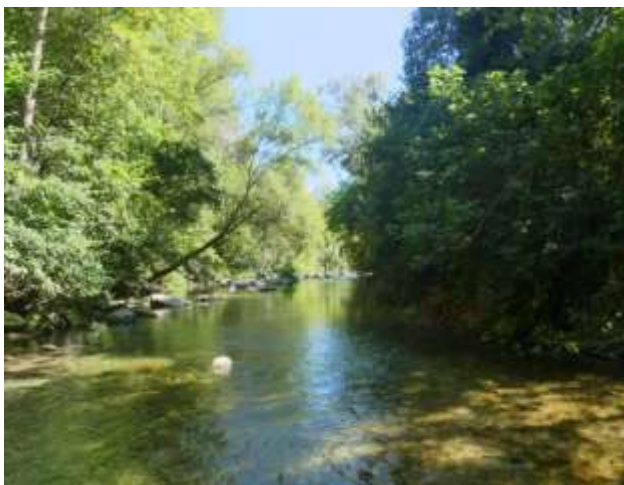
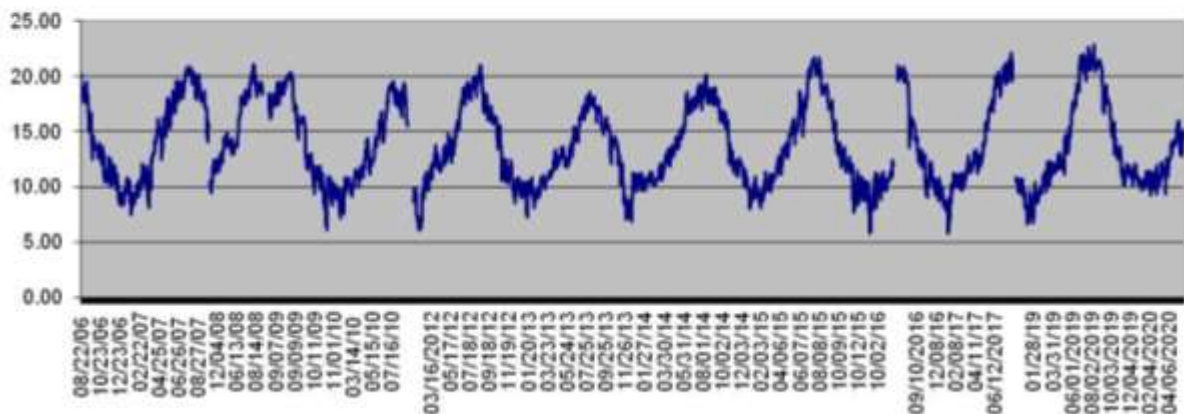
## Le Loup :

Fleuve côtier méditerranéen, son hydrologie est typique des cours d'eau karstique méditerranéens, avec des fluctuations de débits très importants entre l'étiage et des épisodes pluvieux intenses.

Le tronçon choisi pour les essais d'introduction est le secteur des gorges inférieures, classé en seconde catégorie piscicole, la pente et la température de l'eau devrait convenir à l'ombre commun. Le faciès d'écoulement est une alternance entre plats courants et fosses, avec des températures maximales rarement supérieures à 20°C, des bancs de graviers devraient convenir à la fraie. Point important le débit de ce secteur est naturel (pas de variation anthropique du débit). (Depuis 2017, 1 000 ombrets par an sont introduit sur ce secteur)

## Un point sur la température du secteur

Température Loup (Luana)  
septembre 06 mai 2020

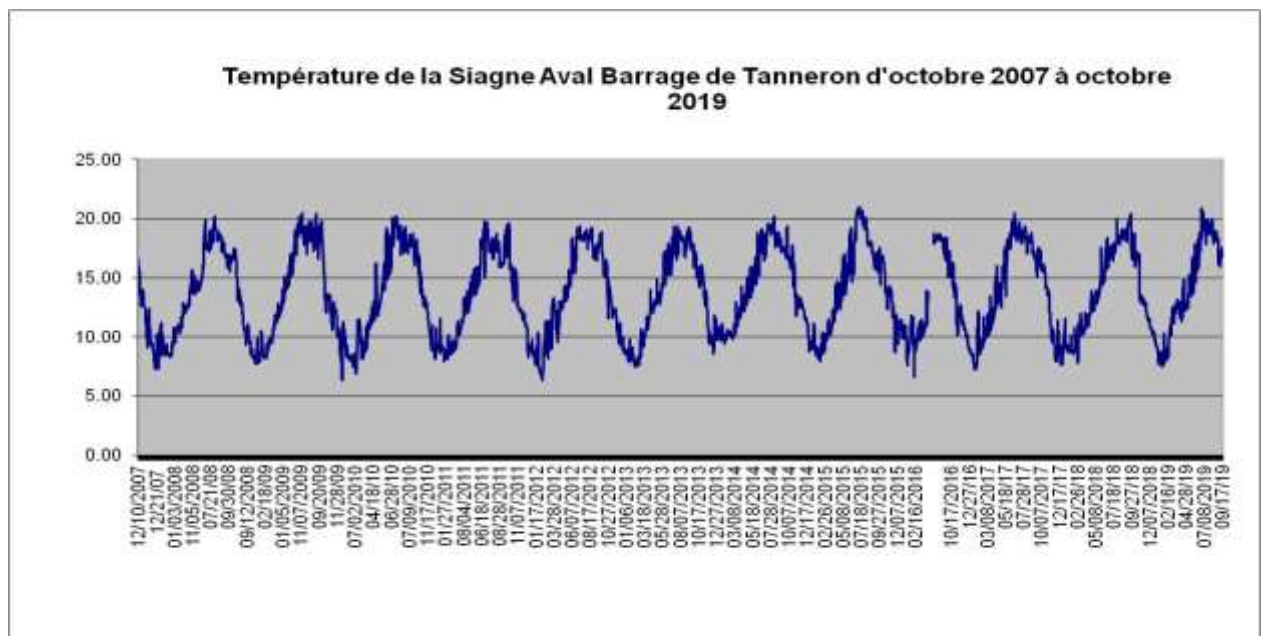


## La Siagne

Fleuve côtier, l'hydrologie de la Siagne est typique des cours d'eau karstique méditerranéens, avec des fluctuations de débits relativement importants entre l'étiage et des épisodes pluvieux intenses.

Le tronçon choisi pour essayer d'introduire des ombres est l'aval du barrage de Tanneron, les faciès d'écoulement sont une alternance grosses fosses/radiers, avec des bancs de graviers importants et une température correspondant aux exigences de ce poisson. Le point négatif concerne les variations anthropiques liées à l'exploitation hydroélectrique du barrage de Tanneron. Il semblerait que dans de nombreux cas, l'Ombre commun réussisse à relativement bien s'adapter à ce genre de variation de débit.

### Un point sur la température du secteur



### **Opération de suivi de l'introduction :**

Sur le Loup, le débit permettra de réaliser des inventaires de sondage par pêche à l'électricité, ainsi que sur certains secteurs de la Roya (radiers, ou, secteurs en tresse).

En revanche sur la basse Siagne, il semblerait que beaucoup de secteurs ne soient pas accessibles par pêche électrique (profondeur trop importante), le suivi par plongée est alors une alternative envisageable afin d'évaluer l'efficacité de l'opération.